

PEGGY,
agent administratif



SON MÉTIER

Répondre aux demandes des usagers et les conseiller

Merci

service... public !



ALAIN,
animateur tri-prévention



SON MÉTIER

Sensibiliser les habitants aux enjeux du tri et de la réduction des déchets

Merci

service... public !



CHRISTINE,
valoriste



SON MÉTIER

Trier par matériaux les emballages pour permettre leur recyclage

Merci

service... public !



NADIA,
agent de déchèterie



SON MÉTIER

Renseigner les usagers et gérer la déchèterie

Merci

service... public !



GUILLAUME,
conducteur-ripeur



SON MÉTIER

Collecter les bacs jaunes et gris chez les habitants

Merci

service... public !



Bilan du PLPDMA 2021

Avec le soutien de

climaxion
anticiper - économiser - valoriser

RÉPUBLIQUE FRANÇAISE
Liberté
Égalité
Fraternité

ADEME
AGENCE DE LA TRANSITION ÉCOLOGIQUE

Grand Est
ALSACE CHAMPAGNE-ARDENNE LORRAINE
L'Europe s'invente chez nous

Pour en savoir plus sur le service public de gestion des déchets en Alsace Centrale www.smictom-alsacecentrale.fr



Les éléments structurants de la politique déchets

- **2010** : Redevance incitative au volume du bac OMR et mise en place du 1^{er} PLP
- **2016** : Labellisation Territoire Zéro Déchet Zéro Gaspillage (2016-2019)
- **2018** : Limitation des passages en déchèterie (26 par an)
- **2019** : Généralisation de la collecte des biodéchets en apport volontaire
- **2020** : Nouveau PLPDMA et refonte RI (36 levées pour le bac OMR par an comprises dans la redevance)
- **2023** : Passage en extension des consignes de tri, réduction du nombre de levées du bac OMR (36 à 18) et du nombre de passages en déchèterie (24 à 18).



Les actions piliers

Le SMICTOM pilote le Programme Local de Prévention des Déchets Ménagers et Assimilés (PLPDMA), en partenariat avec l'ADEME et CLIMAXION. **L'objectif pour 2025 est d'atteindre les 514 kg de déchets par habitant** soit 76 kg de déchets en moins par rapport à 2010. En parallèle, la **valorisation des déchets doit stabilisée à minimum 80%**.

Le PLPDMA s'inscrit également dans une démarche globale de :

- Développement de l'économie circulaire (programmes locaux « accélérateur de transition »)
- Volonté de limiter les impacts de la gestion des déchets sur le changement climatique

Les actions phares du PLPDMA sont :



la lutte contre le gaspillage alimentaire dans le cadre du Projet Alimentaire Territorial (PAT)



le tri à la source des biodéchets



la gestion alternative des déchets verts



la promotion de la collecte des textiles



la promotion des articles d'hygiène durable



la promotion du STOP PUB



la limitation de la consommation des suremballages, vaisselles et barquettes plastiques



la réparation et la collecte des électroménagers en vue de leur recyclage



les limitations des ordures ménagères résiduelles par l'animation de la redevance incitative



l'accompagnement de nouvelles filières de collecte en déchèteries



Mobiliser les partenaires du territoire

- Organisation de l'atelier fresque du Climat avec les élus du Comité Directeur animé par l'association Mandat pour le climat, en amont de la réflexion sur le projet de mandat.
- Mobiliser le réseau associatif du territoire pour alimenter les actions du PLPDMA
 - Rencontre du réseau en octobre 2021 à Muttersholtz sur le Chemin de la Transition (randonnée pédagogique)





LUTTER CONTRE LE GASPILLAGE ALIMENTAIRE

Travail avec la restauration collective

- ✓ **Formations des animateurs** réalisées avec la MNRAC* et le CNFPT de janvier à juin 2021
 - ✓ 67 personnes formées – 7 sessions organisées
 - ✓ Mise à disposition du matériel de sensibilisation (affiches et flyers)
- ✓ **Déploiement du service de collecte en porte à porte** dans toutes les structures qui pouvaient l'accueillir : 42 bacs actifs
- ✓ **Spectacle jeunesse « Ratatouille Rhapsody » en partenariat avec le PETR dans le cadre du PAT (Projet Alimentaire Territorial)**
 - ✓ 3 représentations 290 personnes sensibilisées
- ✓ **Animations tests** au foyer St Charles en décembre 2021 (action à nouveau stoppée par le COVID)

*MNRAC : Maison de la Nature du Ried et de l'Alsace Centrale

59 structures engagées sur le territoire
(100% - 3600 enfants)

42 bacs biodéchets déployés

- 21 tonnes collectées
- Gaspillage alimentaire estimé à 37% de la portion





TRI À LA SOURCE DES BIODÉCHETS

Collecte en apport volontaire : ancrer le geste de tri

- **Contact permanent avec les communes** pour livrer les sacs et les bioseaux
- **Distribution facilitée dans les déchèteries**
- **Campagne radio en février** pour remercier les habitants et encourager l'utilisation des sacs krafts
- **Une distribution test fin mars avec la Poste** sur le Val d'Argent pour les résidences de + 10 logements
- **Animations en pied d'immeuble** durant l'été et reprise du porte à porte en décembre
- **Publireportage mis à disposition des communes** pour leurs bulletins communaux

- **3103 tonnes collectées** : +7% par rapport à 2020
 - soit un ratio de **24 kg par habitants**
- Les biodéchets représentent encore **43% des OMR** (caractérisations oct. 2021)
 - dont **12 kg/hab de gaspillage alimentaire**





Compostage : maintenir les pratiques

- **Maintenir la dynamique des guides jardin naturel : 5000 euros de subvention à l'ACJCA**
 - ✓ 140 guides jardin naturel au sein de l'association
 - ✓ **2 200** personnes sensibilisées au compostage et jardin naturel lors de 50 animations
 - **Ateliers et manifestations autour du compostage :**
 - ✓ **19** animations et **220** personnes sensibilisées
 - **Participation au Réseau Compost Citoyen au niveau régional et local**
- **74% des foyers disposant d'un espace vert privatif compostent soit +7 pts par rapport à 2018 (source : baromètre opinion 2021)**
 - **41 sites de compostage partagé, 5 nouveaux sites cette année**





Lutter contre le brûlage et promouvoir les alternatives à la déchèteries

- Le SMICTOM a mis en place en 2021 une **campagne de communication pour promouvoir le broyage, le paillage en vue de limiter le brûlage et les apports en déchèterie**. Cette campagne a été fortement relayée par les communes.
- L'ACJCA a maintenu ses opérations de broyage à domicile (**25 journées de broyage soit 200 heures d'intervention**).
- De plus en plus de collectivités organisent également de opérations de broyage avec leurs services techniques à destination des usagers.** (Gerstheim, le Hohwald, Sermersheim, Marckolsheim ...).
- Un travail de réflexion a également été mené tout au long de l'année avec la commission environnement de la CdC de Villé pour développer de nouveaux projets autour de la gestion alternative des déchets verts (animation de jardins partagés, articles pour bulletins communaux ...). Cette commission a notamment participé à la création d'un **panneau pédagogique dédié aux haies sèches et du jardin naturel** qui sera installé sur les sites partenaires.





Promouvoir l'économie circulaire autour des TLC

1. Concours de collecte dans les collèges

Depuis 2017, le SMICTOM organise en partenariat avec les acteurs de l'économie sociale et solidaire, un concours de collecte des textiles au sein des collèges du territoire. L'objectif est de sensibiliser les élèves au tri des TLC, mais également aux enjeux environnementaux et sociaux de la filière textile.

En 2021, le SMICTOM a également souhaité mettre en lumière la filière de réemploi et du recyclage mis en œuvre localement par les chantiers d'insertion d'Emmaüs SCHERWILLER.

Résultats 2021

- 12 collèges engagés pour l'édition 2021/2022
 - Un film pédagogique réalisé pour la mise en lumière de la filière locale
 - 12 animations réalisées et 205 élèves sensibilisés



<https://www.youtube.com/watch?v=zSIFjbKeaH4&t=3s>





Promouvoir l'économie circulaire autour des TLC

2. Encourager le changement de pratiques et promouvoir le réemploi

Cette année, le SMICTOM a souhaité mettre en valeur la pratique du Furoshiki. Cette technique d'emballage ancestrale utilisant le tissu est un excellent support pour promouvoir à la fois le zéro déchet, mais également le réemploi de textiles. Pour cela nous nous sommes associés au chantier d'insertion Etikette d'Emmaüs Scherwiller pour récupérer des foulards afin de créer des événements autour de cette pratique.

Une mise en valeur spécifique en boutiques a également permis de créer un nouveau débouché pour cette typologie de textiles très abondante dans les vêtements récupérés.

Résultats 2021 :

- 1 atelier d'initiation organisé à destination des salariés du chantier d'insertion Etikette² afin de promouvoir la pratique en boutique
- Création de support de communication à mettre dans les boutiques « friperies » de Scherwiller et de Sélestat : kakémono et cartes postales
- Une campagne de communication grand public
 - 2 ateliers organisés
 - Création et diffusion de tutoriel sur les réseaux sociaux du SMICTOM et des partenaires.
 - Participation aux festivités de Noël de la ville de Sélestat





PROMOTION DES ARTICLES D'HYGIENE DURABLES

Découvrir et tester les couches lavables

Depuis 2019, le SMICTOM d'Alsace Centrale a mis en place un programme de soutien au couches lavables. Celui-ci comprend le **prêt gratuit d'un kit « découverte »** et une **subvention à l'achat** (60 € pour 15 changes).

Le SMICTOM soutient aussi l'achat de protections durables adultes (20€ pour l'achat d'un article d'hygiène durable).

Résultats 2021 :

- 28 familles ont testé les couches lavables grâce au dispositif
- 13 foyers ont bénéficié d'une subvention à l'achat





Promouvoir le zéro déchet

Tout au long de l'année le SMICTOM défend la démarche zéro déchet tant au sein de ses éditions papiers, que dans sa communication numérique ou lors d'animations.

Résultats 2021 :

- Campagne sur les réseaux sociaux dont **calendrier de l'avent astuces zéro déchet**
- Publication : Echo Citoyen, Guide déchèteries, Guide des écogestes
- Mailing d'information dont une alerte concernant le nombre de levées du bac OMR annuel
- Animations auprès du grand public ou des enfants avec les partenaires du territoire et soutien de la démarche les ateliers de transition
 - **121 animations et 2467 personnes touchées**
- Organisation de Semaines évènementielles :
 - Semaine Tous au compost ! – Mars
 - Semaine du Développement Durable - septembre
 - Semaine Européenne de la réduction des déchets - novembre
- Politique active d'amélioration de la qualité du tri : **5695 foyers sensibilisés**
 - Distribution du STOP PUB (édition de 10 000 unités en 2021)
 - 8 manifestations suivies pour mettre en place le tri et réduire les déchets





LA RÉPARATION ET LA COLLECTE DES DEEE EN VUE DE LEUR RECYCLAGE

L'action des Repair Café

En 2014, le SMICTOM a initié la création du premier Repair Café sur son territoire. Depuis 3 structures se mobilisent chaque mois pour permettre aux habitants de faire réparer leurs petits électroménagers et leurs vêtements.

- Repair Café du Hahnenberg
- Repair café du Geissen
- Repair Café Poject'III

Malgré la crise sanitaire les bénévoles sont restés très mobilisés.

Résultats 2021 :

- 12 Repair Café organisés
- 196 réparés sur 420 objets apportés
- 1336 kilos évités





MISE EN PLACE DE NOUVELLES FILIÈRES EN DÉCHÈTERIE

3 nouvelles filières en 2021

A l'été 2021, le SMICTOM d'Alsace Centrale a déployé sur ses déchèteries 3 nouvelles filières :

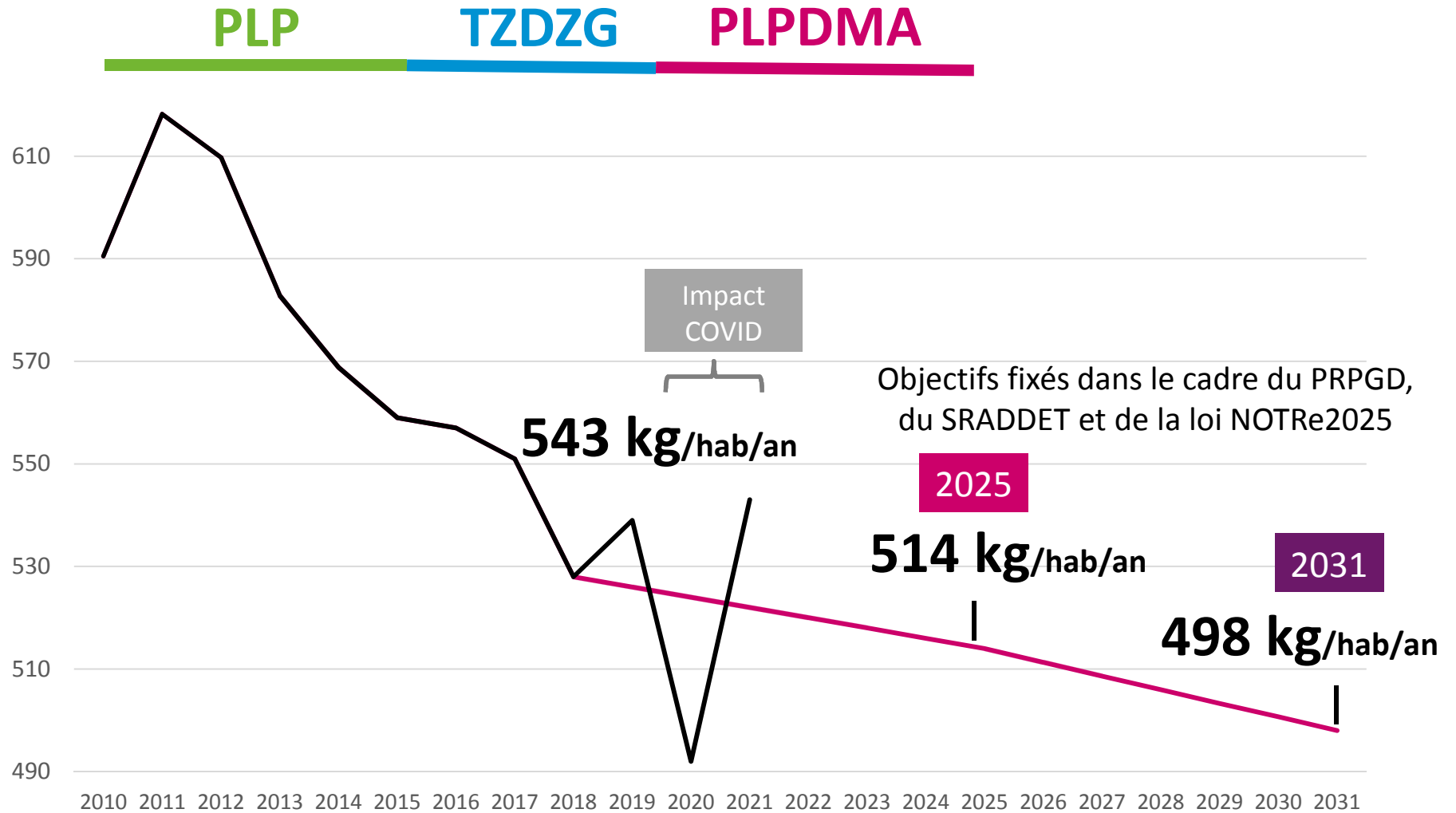
- Les rembourrés en partenariat avec Ecomobilier
- Les plastiques durs
- Les huisseries

+37% de tonnages
entre 2020 et 2021

280 heures de présence en
déchèterie pour sensibiliser le public

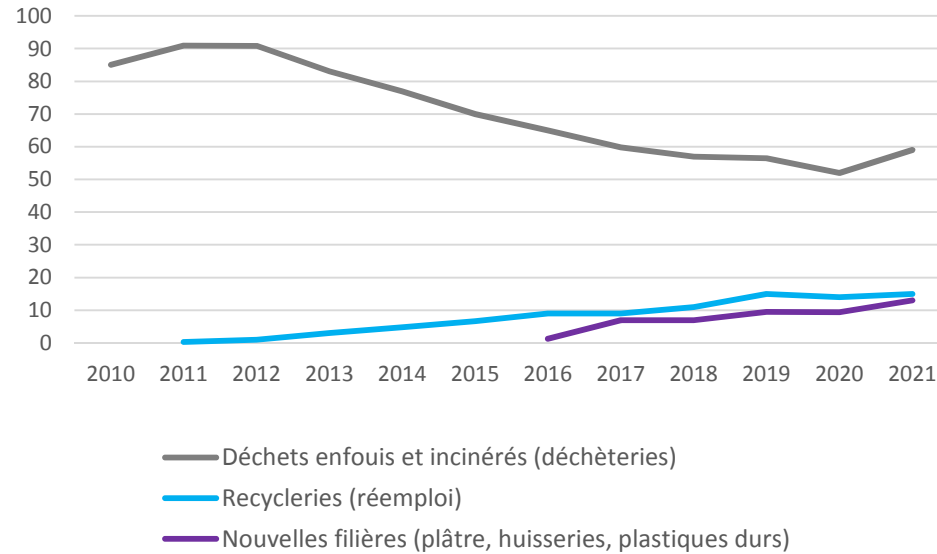


Les résultats

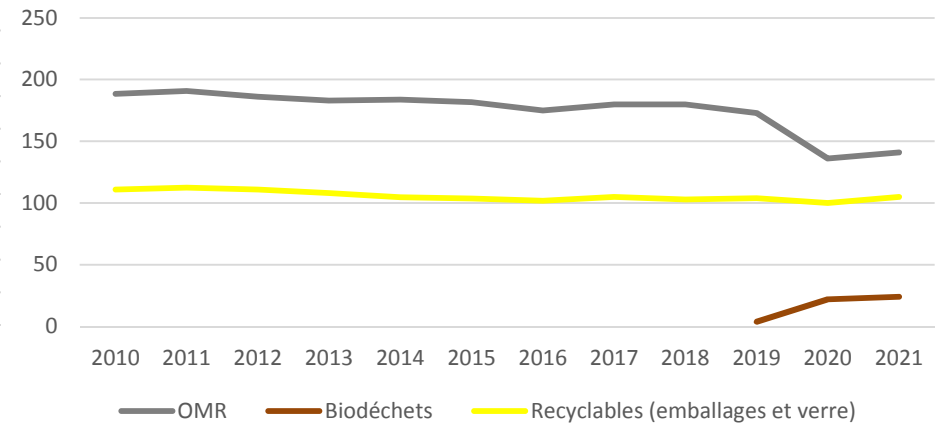


MESURER LES RÉSULTATS

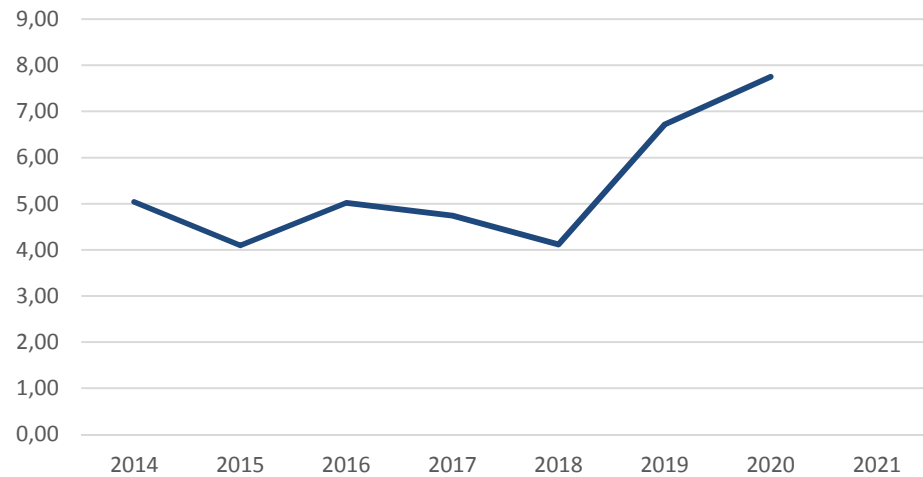
Evolution en kg/hab des gisements cibles



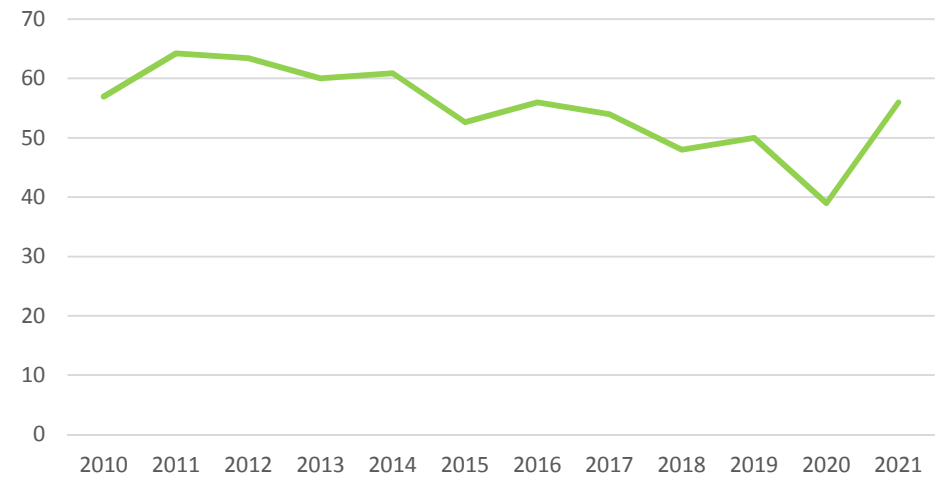
OMR, biodéchets et recyclables en kg/hab



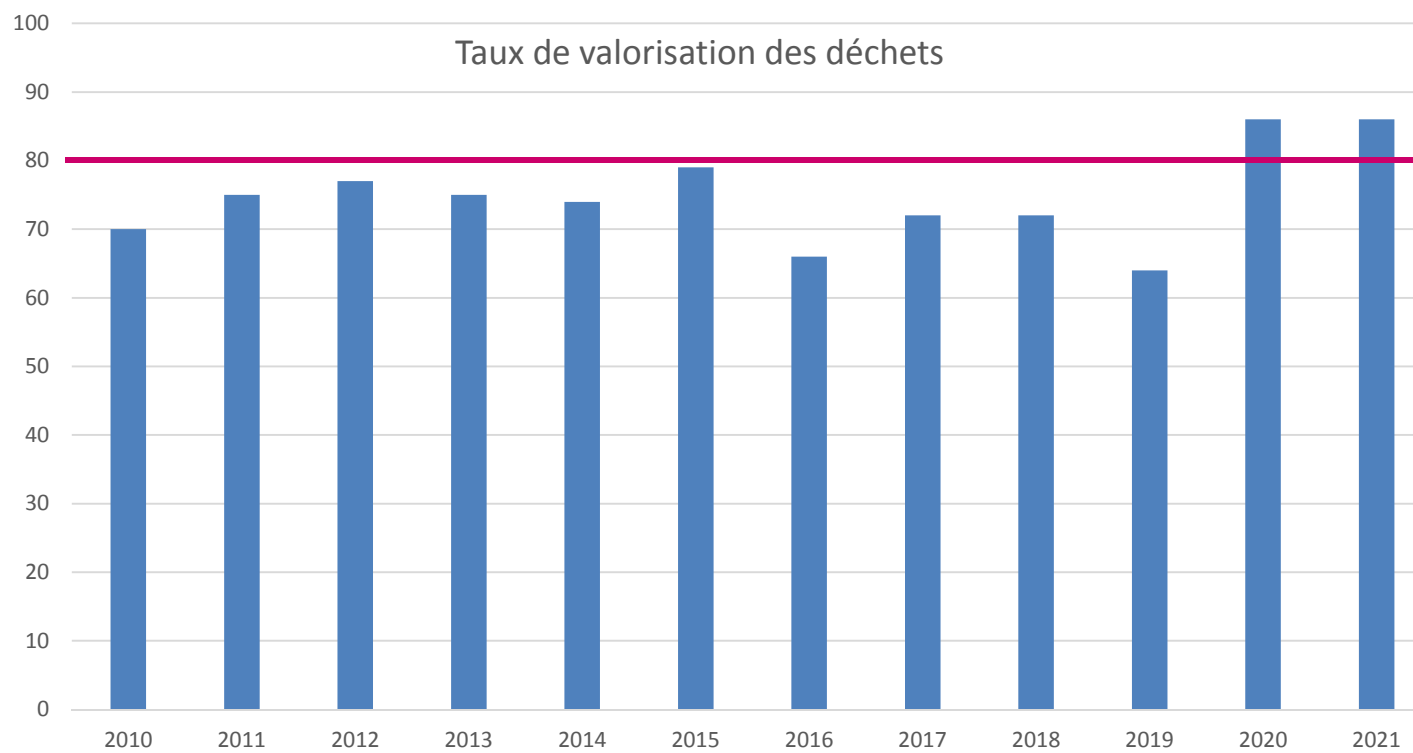
Ratio de collecte des TLC en kg/hab



Déchets verts collectés en déchèteries kg/hab



MESURER LES RÉSULTATS



Suivi de l'atteinte des objectifs de la loi AGEC

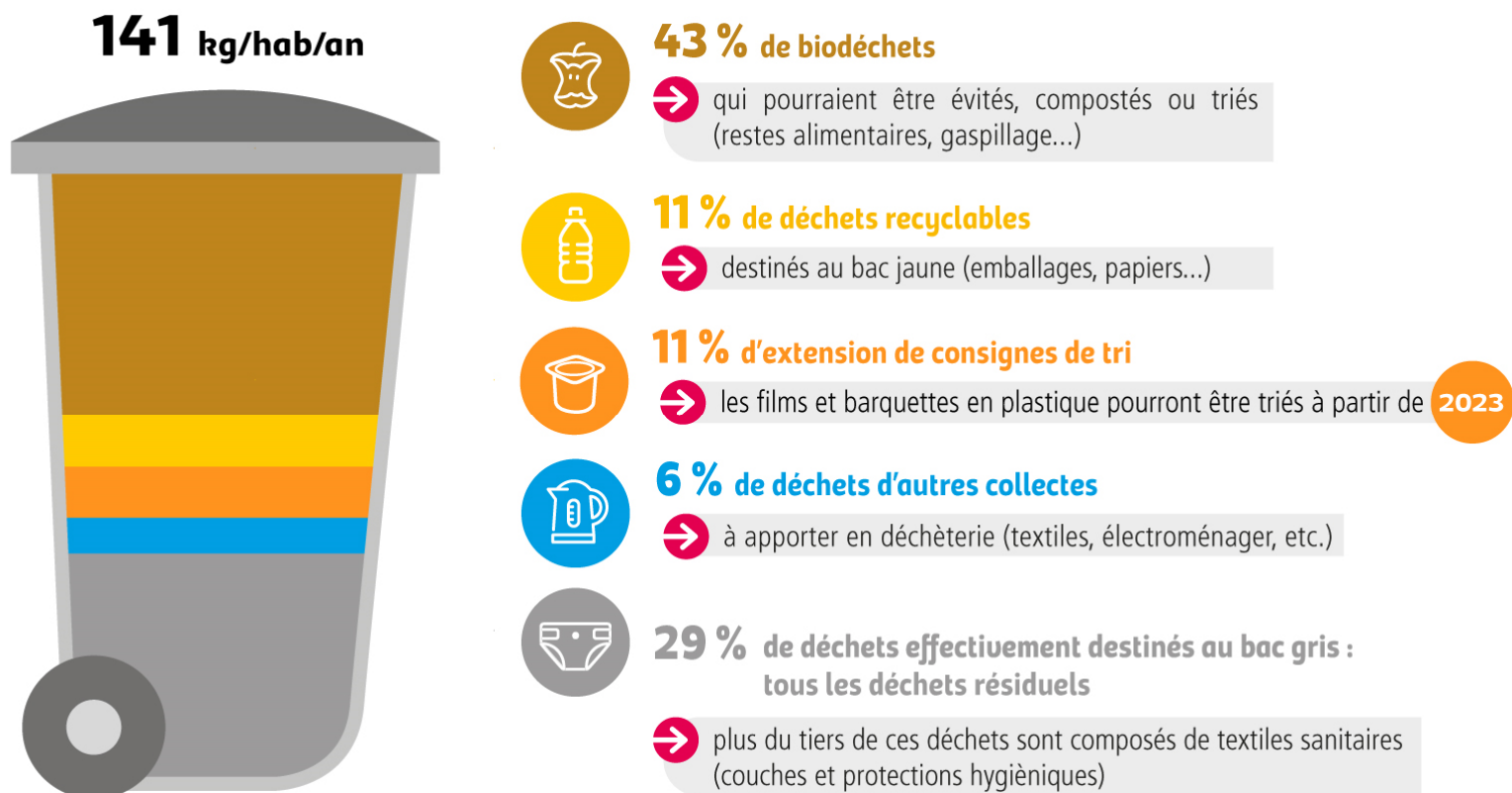
Déchets Ménagers et Assimilés	Objectif	Estimation 2021	Leviers
	-15 % entre 2010 et 2030	-7%	- réduction OMR ; - augmentation en recycleries - réduction des déchets verts traités par SMICTOM
VALORISATION MATIERE y compris organique (non dangereux, non inertes)	Objectif	Estimation 2021	Leviers
	minimum 55 % en 2020 65% en 2025	76%	- augmentation des biodéchets (moins d'OMR incinérés/stockés) - Développement des REP (à la place des DUD)
PREPARATION en vue de REUTILISATION ou RECYCLAGE	Objectif	Estimation 2021	Leviers
	minimum 55 % en 2025 60% en 2030 65% en 2035	49%	- Développement des REP (à la place des DUD) - augmentation en recycleries
STOCKAGE	Objectif	Estimation 2021	Leviers
	-50 % de déchets stockés entre 2010 et 2025	-53%	- valorisation des DUD et des refus de pré-tri

Données issues du contrôle de gestion organisé mensuellement par le SMICTOM

Mesurer les avancées et identifier les leviers

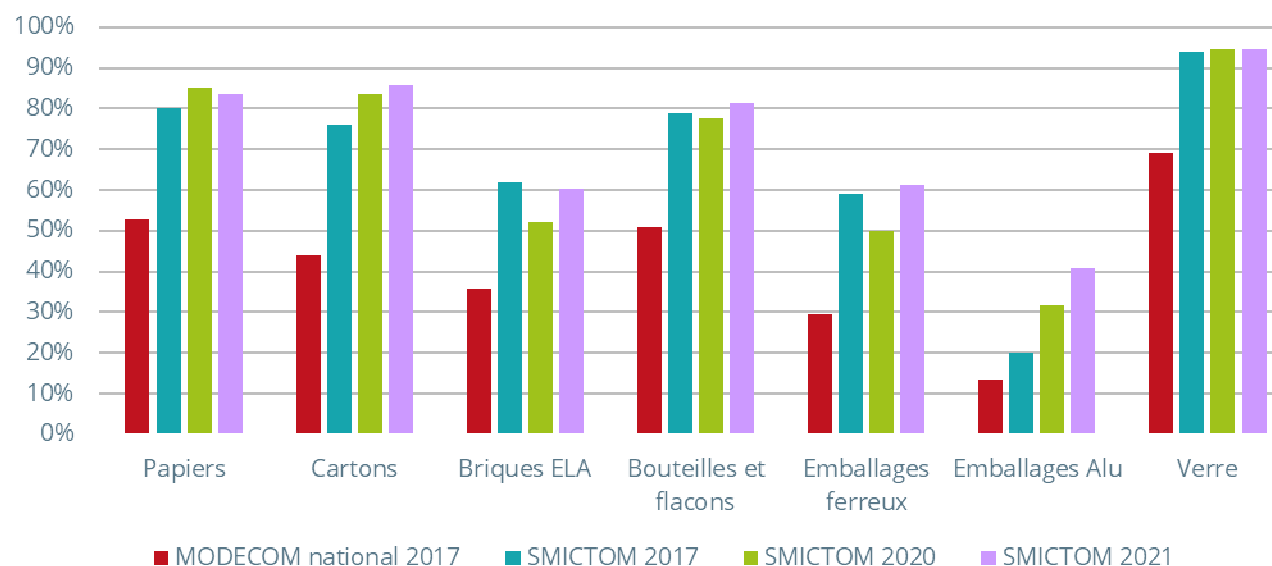
En 2021, le SMICTOM d'Alsace Centrale a fait réaliser deux outils de pilotage pour identifier l'appropriation des consignes de tri, la compression de l'organisation de la politique déchets, et l'évolution des pratiques au sein de son territoire :

- **Baromètre d'opinion réalisé par QUALITEST** (réalisé tous les 2 ans)
- **Caractérisation du bac OMR selon MODECOM** réalisée par ECOGEOS



Mesurer les avancées et identifier les leviers

➤ Evolution et comparaison avec les taux de captage nationaux



➤ Taux de captage par la CS du SMICTOM

- Taux de captage meilleurs qu'en moyenne au niveau national
- Taux de captage des ELA et des emballages métaux en légère hausse
- Taux de captage des autres flux similaires à 2020

Une démarche soutenue pour les partenaires



685 000 € de subvention
De l'ADEME



145 000 € de subvention
De l'ADEME



Prise en charge de 30% des dépenses de communication
À hauteur de 36 000 €
Par la Région via le programme CLIMAXION
Financement ADEME AAP Biodéchet 1,2 millions €



Perspectives pour 2022

En 2022, le SMICTOM maintiendra ses efforts pour accompagner la population dans les changements de comportements nécessaires à la réduction des déchets. Pour cela il mobilisera l'ensemble des collectivités et associations du territoire.

Il fera notamment porter ses efforts sur les objectifs suivants :

- Renforcer le geste de tri des biodéchets
- Développer l'économie circulaire grâce à la filière du réemploi
- Préparer l'extension des consignes de tri

Le SMICTOM accompagnera les programmes « accélérateur de transition » des Communautés de Communes de son territoire en animant le référentiel économie circulaire

